

Localización:

Parcela R-13. Soliva Este. Málaga

Promotor:Instituto Municipal de la Vivienda
Excmo. Ayuntamiento de Málaga**Autores:**Victoria Carreño Vázquez
Alejandro Vicens Hualde**Dirección de obra:**Victoria Carreño Vázquez
Alejandro Vicens Hualde**Dirección de ejecución:**

Valeriano Robredo

Fechas:

Finalización de obra: septiembre 2009

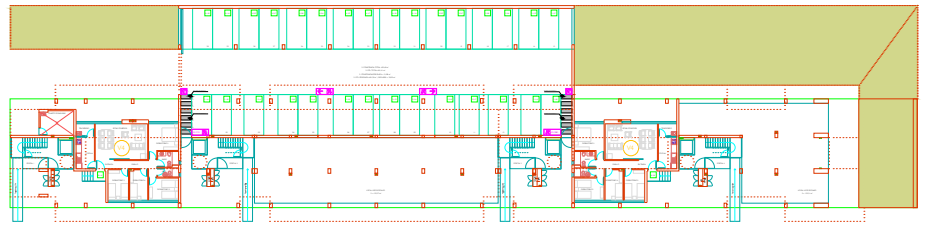
Es la parcela más pequeña y singular del conjunto de Soliva Este. Nos atrajo desde el primer momento su carácter inusual: una parcela muy estrecha y alargada (120x28 m.), una topografía complicada, con desniveles de hasta 8-10 metros entre los bordes sur y norte, un talud hacia el borde oeste, las especiales condiciones del entorno, con el borde del Arroyo de las Cañas en su lado este, el menor número de viviendas y de alturas, y las dificultades de ordenación, derivadas de su situación respecto a los edificios adyacentes. Esto supuso aceptar todas las condiciones de partida, y aprovechar éstas para sacarles el mayor partido: queríamos que el edificio fuese estrecho y alargado, que formara una fachada de cierre de la urbanización hacia el arroyo, y que su cota deprimida respecto del edificio posterior lo hiciera destacar desde la entrada oriental. Tampoco aquí se preveían locales comerciales, aunque se reservaron dos recintos para futuros equipamientos municipales, y se decidió que la planta baja tuviera un carácter más liviano y fluido. Para ello, se ubicaron en esta planta las viviendas de cuatro dormitorios, los accesos y los referidos locales, y el resto se trató como espacios abiertos, transparentes y continuos, reforzando esta idea con los vuelos perimetrales, especialmente profundos en la cabeza y los pies. En planta baja se sitúa el garaje, semienterrado, aprovechando los desniveles del borde oeste, y creando un talud ajardinado que suaviza los rigores de esta orientación.

Una vez más, se proyectaron dos bloques paralelos, muy estrechos (94x9 m.), de dos plantas de viviendas, que dejaban espacios interiores fluidos e interconectados, que integran las circulaciones interiores y los patios de servicio. Los salones y dormitorios se abren a las fachadas exteriores, y las cocinas y baños a los patios interiores. Los retranqueos producidos en los dormitorios principales acentúan con sus sombras el movimiento de las alzados, creando además espacios más privados respecto a la calle.

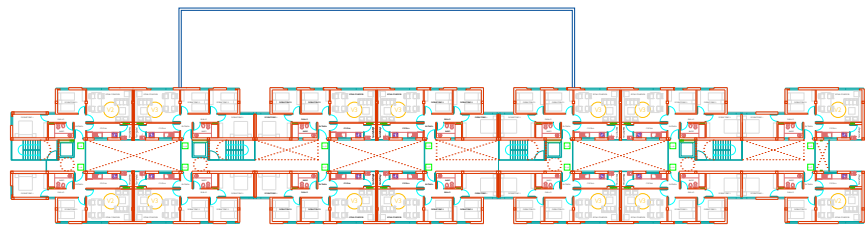
Para las fachadas se propone el sistema de macizos y huecos en damero, alternando macizos de piedra bateig y huecos de chapa de aluminio, en diferentes planos, que vibran con la luz rasante provocada por la orientación norte-sur. Las cajas de escalera y recintos de instalaciones de la entrada se revisten con chapa metálica pintada en gris o negro, al igual que las barandillas de escalera y petos de pasillos de circulación, y los cierres de patios interiores de servicio.

Se buscó además incorporar el borde este de la parcela hacia el vial de acceso, eliminando vallas de parcela y creando un pavimento ajardinado que amplía considerablemente el espacio de carácter público y refuerza la percepción de borde urbano hacia el Arroyo de las Cañas.

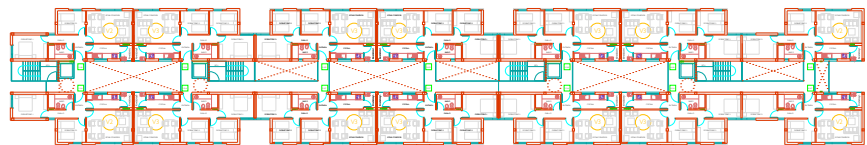




Planta baja



Planta primera



Planta segunda

